



# Inigisani inissianilu attaveqaa- sersuinerit

Teleledningsnet for  
boliger og lejligheder

tusass



## **Imarisaa**

<b>Sanaartulertinnak.....</b>	<b>3</b>
<b>Affaveqaatinut ledninginik inissiineq.....</b>	<b>4</b>
Ilaqutariit ataatsit illui.....	4
<b>Ikkussuussanut kanalit siaartiterinernut aqqutinut.....</b>	<b>7</b>
Ilaqutariiaat arlallit illui /Inissiat quleriinnik initallit /Niuertarfiit.....	7
<b>Inissiani quleriinnik initalinni ruujorinik siaarsinerit.....</b>	<b>8</b>
<b>Modemmivit inissinera.....</b>	<b>9</b>
<b>Affavigisigut.....</b>	<b>18</b>



# Sanaartulertinnak

Innaallagissamut atortulersornerit pilersaarusiulereerneranili attaveqqaatigiinnermut kabililersugaanissat pilersaarusioruk. Taamaalioruit aningaasanik sipaagaqassaait attaveqqaatinullu ikkuffissat ersittut pinngitsoortillugit.

Attaveqqaatinut kabelip isuata illumi naaffigisaani, inissiami siaruarterisummik inisse-eqataagit.

Illup attaveqqaatinut katersuuffiisa (Net Terminerings Punktianut)  
Atortussanik akeqanngitsumik Tusass tunniussissaaq (Net Terminerings Punktianut)

Attaveqqaatinut NTP-mut iikkami ikkuffiata (attaveqqaatinut ikkuffiup) sumut inissinne-qarnissaa eqqarsaatigiuk.

Illuliorutup attaveqqaatinut illup iluani sinittarfimmi allanilu isersimaffiusartuni kabelilersornissaq eqqarsaatigisariaqarpaa.

Sanaartulertinnak apeqputit tamakku paasisaarfigeqqaarnissaat ilinnut amerlaqisutigut iluaqutissarsiffiussaaq, taamaalillutimmi attaveqqaatinut ikkuffiit illumut ikkuffissat allat peqatigalugit ataatsikkut suliarineqarsinnaassapput.

Siunissami pisariaqartilersinnaasatit eqqarsaatigilluarsinnaavatit attaveqqaatinut ikkuffiit nalinginnaasut eqqarsaatigilluakkat silatusaartumillu inississukkat atorlugit.

- Ledningit/kabelit nuisaannassangillat.
- Kingusinnerusukkut attaveqqaatit kabeliisa inissiffissaannut assaanerit pinngitsoortissavatit, aammalu monterip/suliffeqarfik innaallagissamik suliaqarfusoq qillerissanngilaq, kikissersuissanngilaq ledninginillu ersiinnartunik siaarteris-sanani illumi naammassillugu pequtsersoriikkami illuliamiluunniit nutaami.



# Attaveqaatinut ledninginik inissiineq

Ledningit kabelillu sumut inissinnisaat eqqarsaatigilluarsiuq. Assersuuti-galugu iikkap betonip WiFi signalia annertuumik sakkukillissinnaavaa. Taamaattumik innersuussutigarpot inigisami/inissiami qitiusumut WiFi inissinneqarnissaa, taamaalilluni attavik/signali siamasinnerusumut takineru-sumullu angussinnaaqqullugu.



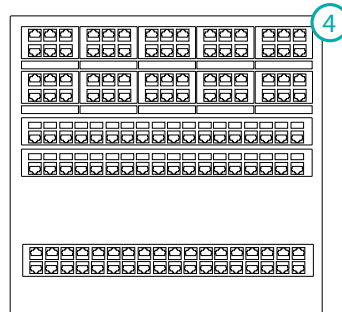
likkami NTP-mut ikkuffik qorsuk  
Illup iluani attaveqaatinut ikkuffik  
TV-p ikkuffiata sanianiitooq  
Attaveqaatinut fiberinullu ikkuffik



likkami NTP-mut ikkuffik qorsuk



Tavleqarfimmi krydsfeltiaraq  
IHC-mulluunniit ikkuffissaq



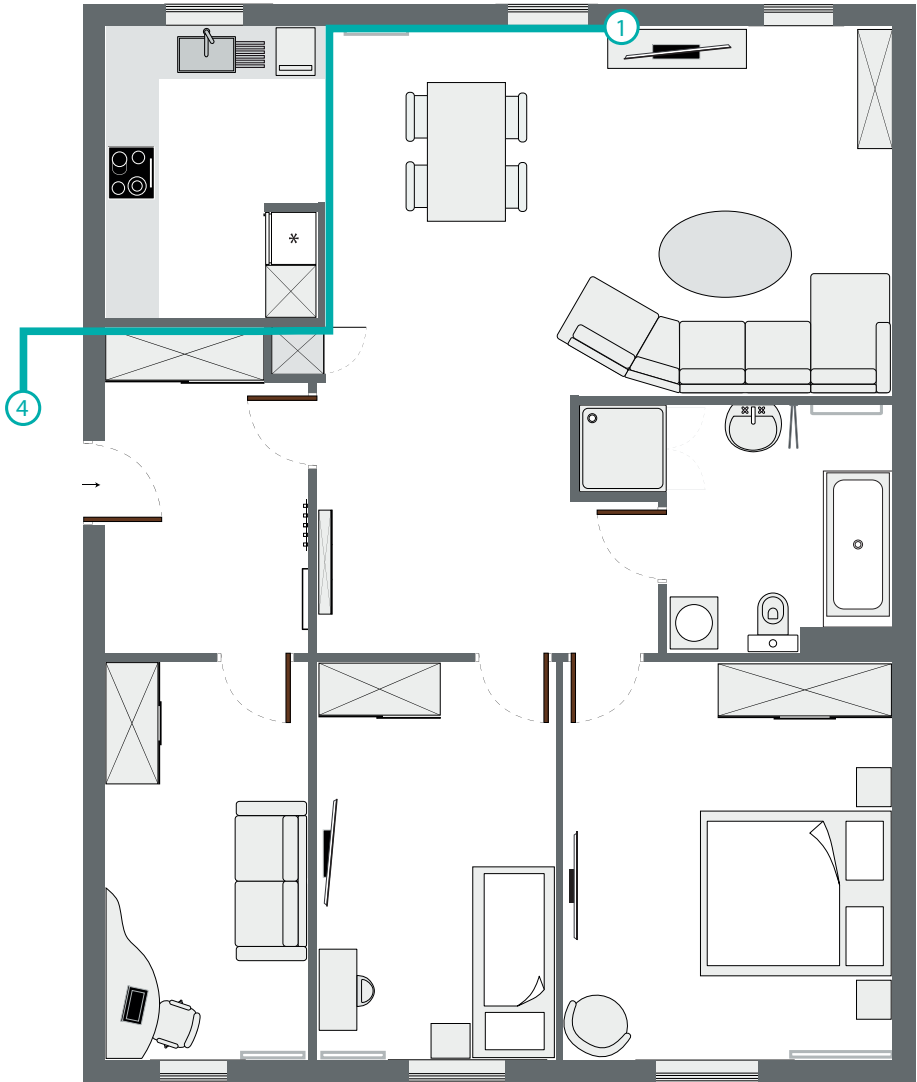
Inimi teknikkeqarfimmi rackimut  
sikaavimmi illup iluani attaveqa-  
atinut krydsfelti

## Ilaqutariit ataatsit illui

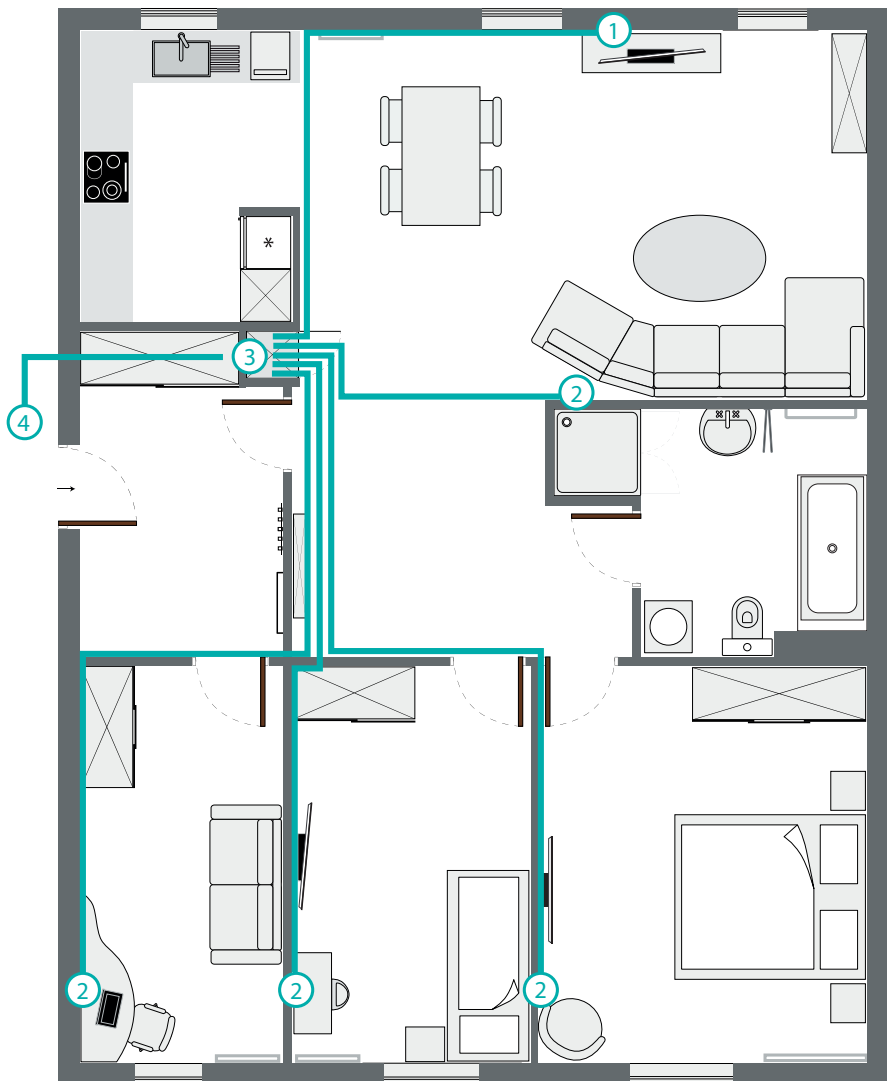
Illup ataani kiilereqarsimappat, qaarusuusaqarsimappat assigisaanilluunniit naqqup ataani ineqarsimappat iserfusinnaasumik, illup sukaatigut quleriin-nerisaluunniit avissarfisigut ruujorilersuiffissat piareersarneqassapput.

Innaallagissamut ruujorissianik 5/8"-nik ruujorilersuineq suliarineqassaaq naammassineqarlunilu indmuringsdåsemi.

Ruujorip kipinertaqangitsumik peqinnertaqangitsumillu iliorarneqarnissaa pingaaruteqarpoq.



*Inigisami annerusumik attaveqaatinut **kabelilersuinertaqanngitsumik** ikkusuisinnaanermut assersuut.*



*Inigisami annerusumik attaveqaatinut **kabelilersuinertalimmik** ikkussuisinnaanermut assersuut.*



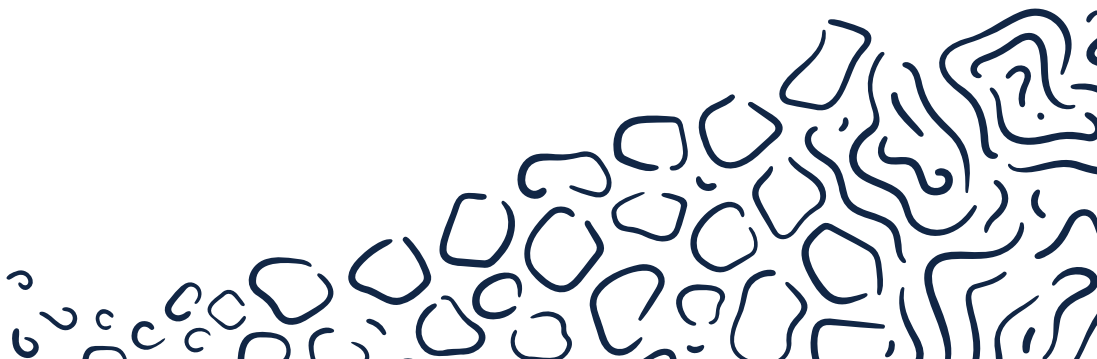
# Ikkussuussanut kanalit siaartiterinernut aqqufinut

Attaveqaatinut kabelit kabelinik allanik siaartitseqateqarluni ikkussuussanut kanalitigut siaartinneqassappata, innaallagissamut sakkortuumut malittarisassat qaqugukkulluunniit atuuttut malinneqassapput.

## Ilaqutariiaat arlallit illui /Inissiat quleriinnik initallit /Niuertarfit

Ilaqutariiaat arlallit illussaannik / Inissianik quleriinnik initalinnik / Niuertarfinnillu sanaartornerni siunnersorti sanaartortitsisoq peqatigalugu Tusassimi sanaartornermut immikkoortortaqaarfimmut saaffiginneqquneqarput NTP-mut iikkami ikkuffiup inissinneqarnissaa pillugu.

Tusassip innersuussutigaa sanaartortitsisoq inini tamani attaveqaatinut kabeliliissasoq aammalu NTP-mut iikkami ikkuffik qorsuk inimi qitiusumut inissiissasoq, TV-mut ikkuffiup saniani imalunniit ineeqqami tavleqaarfimmi assersuutigalugu IHC-mut ikkuffiup inissinneqarfigisaanut.

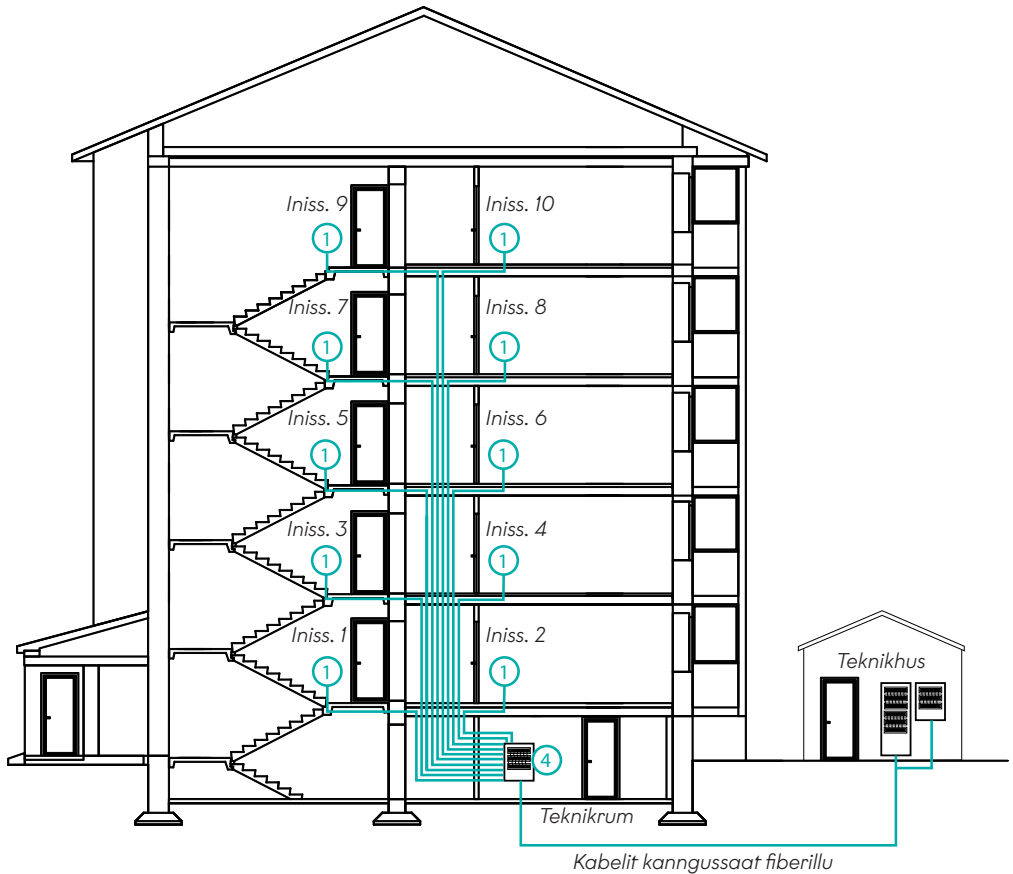




# Inissiani quleriinnik initalinni ruujorinik siaarsinerit

Titartagaq takuneqarsinnaasoq inissiani quleriinnik initalinni ruujorilersuinerup qanoq ingerlanneqarsinnaaneranut assersuutaavoq. Ikkussusseriaatsimut annertussutsimullu apeqquutaavoq sanaartukkap ilusilenera.

Tusass rackimut sikaavimmik 19"-mik ineqarfinnut ataatsimoortunut teknikkimut ineeqami inissiisaaq.



*Inissiani blokkini ikkussuussat qanoq suliarineqarsimanerannut assersuut.*





# Modemmivit inissinnera

1. Modemmit inimi qitiusumut sapinngisamillu qutsissumut inissiguk angerlarsimaffimmi tamarmi Wi-Fimiit signal-i pitsaanerpaajoqqullugu, modemmi aamma nikorfassaaq. Allatut oqaatigalugu modem mip natermut inissinneqarnera pitsaasuunngilaq.
2. Modemmit inissiguk kabelit iikkamut sammisunngorlugit qulleeraalu ilinnut sammisunngorlugit – Wi-Fip antennea taamaalilluni inimut sammilersillugu.
3. Modemmi iigarlu imminnut ungasissapput aammalu saviminernut, soorlu sikaavinnut saviminernut foqqorteriviusunut aammalu igalaat saaguusaanut saviminernut (persiennernut).
4. Modemmit atortunut ledningeqanngitsunut allanut qanitsinnave-ersaassavat, soorlu telefoninut ledningeqanngitsunut, meeraaqqat kalerrisaarutaannut, mikrobølgeovninut, TV-mut kort-splitterinut, matup siarnginut ledningeqanngitsunut assigisaannullu. Modemmi nillartaartitsiviup, qerititsiviup, errorsviup nerriviilluunniit savimerngit qaavanut aammattaaq inissinneqassanngilaq.
5. Wi-Fi atorsimagukku, tulliuuttut taamatuttaaq Wi-Fip signalianut ajoqutaasinnaapput: tarrarsuutit, matup ikualattoqalernerani aniffissiat, iikkat jernbetonit, najugaqarfinni folia atorlugu aalartitsina-veersaatit, igalaat arlariinnik qaleriit, igalaani seqinermut assiaqutit/-foliat, qulliit ikittaartut, juullip qulleera allallu najugaqarfimmu qanittumik Wi-Fi atorlugu attaveqaatit.
6. Kissartitsisup qanittuanut, soorlu radiatorip, modemmit inissinnave-ersaaruk, aamma ulinneqassanngilaq – uleqquneqanngilaq kissap-pallaarsinnaammat. Kiaap nillertullu annertuumik nikerarfigisaanut pujoralattumulluunniit modem mip inissinnera Wi-Fillu signalianut pitsaasuunngilaq.
7. Modemmi ininut isugutasunut inissinneqassanngilaq, soorlu anartar-finnut/uffarfinnut. Signalimut aamma akornusiisinaavoq modem mip erngup annertuup eqqaani inissisimanagera, soorlu aalisagaaqqanut akvariap imaluunniit imermik kissartuusiviup eqqaaniikkuni.



## Indhold

Før du bygger.....	11
Placering af ledningsnettet.....	12
Enfamiliehuse.....	12
Installationskanaler som fremføringsvej.....	15
Flerfamiliehuse / Etageejendomme / Forretningsejendomme.....	15
Rørføring i etageejendomme.....	16
Placering af dit modem.....	17
Kontakt os.....	18



## Før du bygger

Planlæg din kommunikations-kabling allerede når du planlægger elinstallationen. Så sparer du penge og undgår synlige tele installationer.

Vær med til at placere boligens fordeler, hvor telekablet ender ved bygningen.

Tusass udleverer materialet gratis til husets Net Terminerings Punkt (NTP vægudtag)

Tænk over hvor NTP stikket (netværksudtag) skal placeres.

Bygherre bør overveje at få etableret internt netværkskabling i soveværelse og gerne i andre opholds rum.

Du opnår mange fordele ved at afklare disse spørgsmål, før du bygger, så tele installationer kan udføres sammen med husets øvrige installationer.

Du kan tage hensyn til kommende behov med gennemtænkt og fornuftig placering af de enkle netværksudtag.

- Du undgår synlige ledninger/kabler.
- Du undgår senere opgravninger til telekabler og servicemontøren/EL-firmaer undgår at bore huller, slå søm i og trække synlige ledninger i et ellers færdig indrettet hjem, eller ved nybyggeri.



# Placering af ledningsnettet

Overvej grundigt hvor I planlægger at placere ledninger og kabler. Eksempelvis kan en betonvæg reducere WiFi signalet kraftigt. Vi anbefaler derfor, at det skal placeres et centralt sted i boligen/lejligheden, hvor forbindelsen/signalet kan nå en bred og længere rækkevidde.



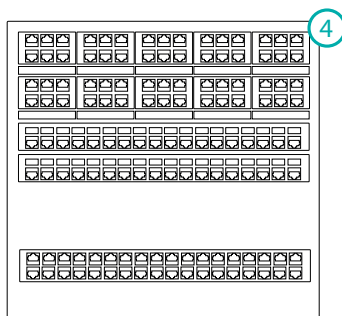
Grøn NTP vægudtag  
Intern netværkstik ved siden af TV-udtag  
Netværkstik og fiberstik



Grøn NTP vægudtag



Minikrydsfelt i tavlerum  
eller IHC installation



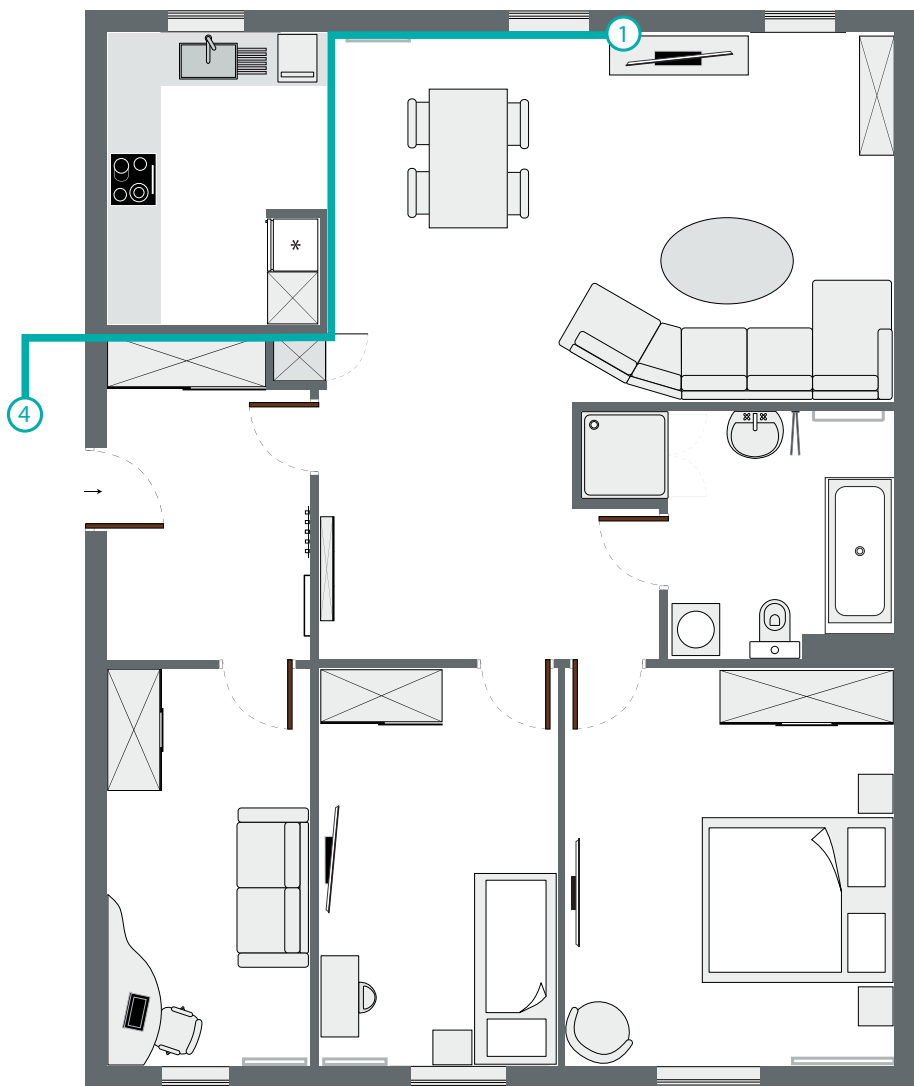
Det interne netkrydsfelt i et rackskab  
i teknikrum

## Enfamiliehuse

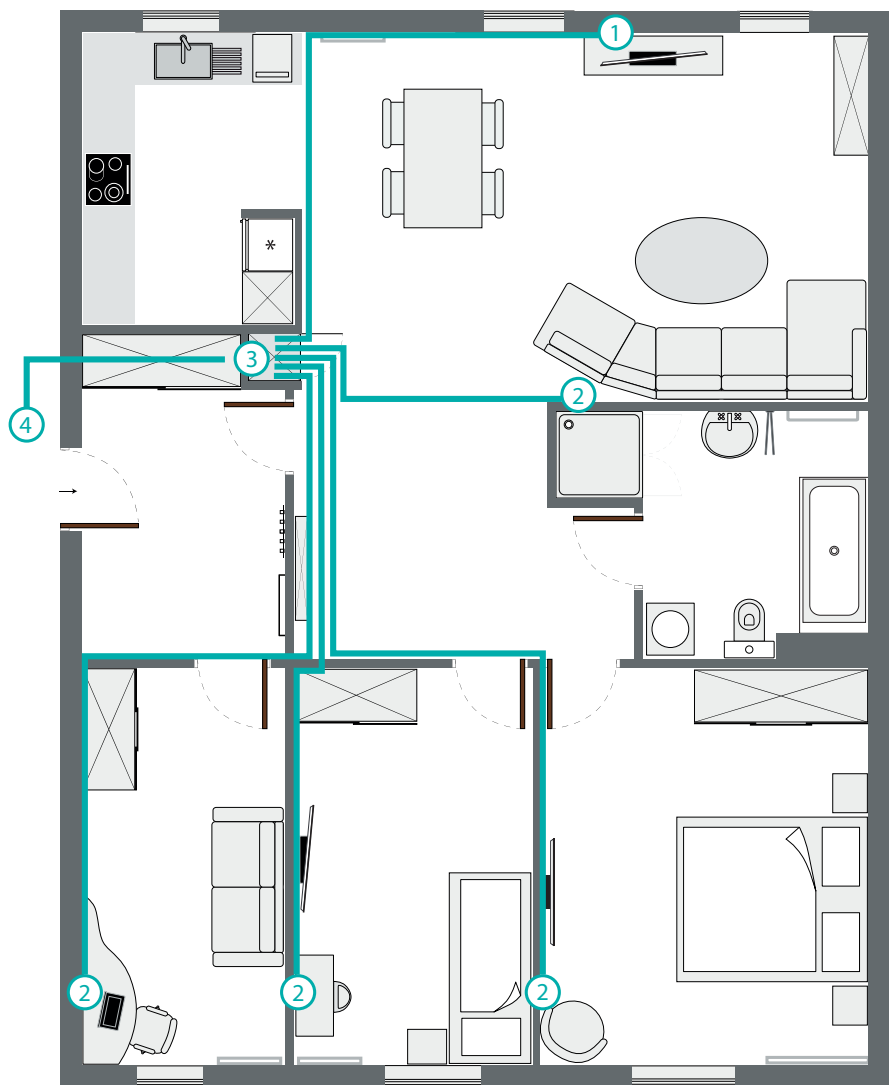
Såfremt der er kælder, krybekælder eller lign. tilgængeligt rum under huset, forberedes rørdnføring gennem sokkel eller etageadskillelse.

Rørføringen udføres med 5/8" el-rør afsluttes i indmuringsdåse.

Det er vigtigt, at røret føres helt igennem uden afbrydelse og skarpe bøjninger.



Eksempel på opbygning af installation i en bolig uden yderligere netværksskabeling.



Eksempel på opbygning af installation i en bolig med yderligere netværkskabling.





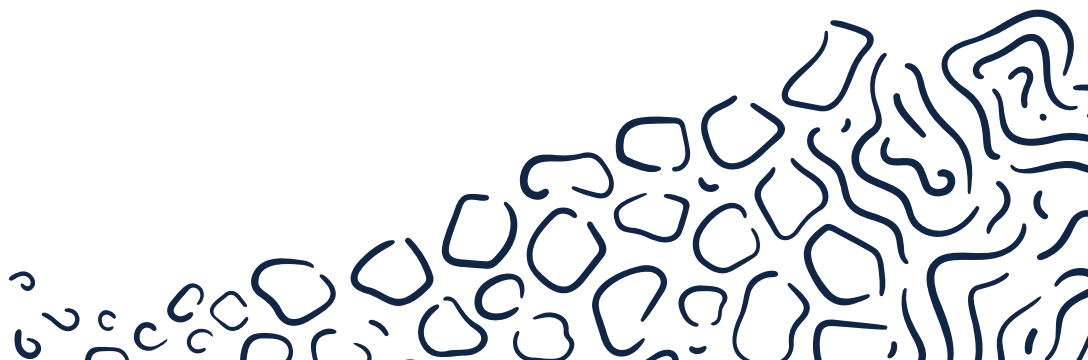
# Installationskanaler som fremføringsvej

Hvis telekabler skal fremføres sammen med andre kabler i en installationskanal, skal de til enhver tids gældende stærkstrømsregulativere følges.

## Flerfamiliehuse / Etageejendomme / Forretningsejendomme

Omkring opførelse af flerfamiliehuse / Etageejendomme / Forretningsejendomme bedes rådgiver i samråd med bygherren om at kontakte Tusass' anlægsafdeling for placering af NTP vægudtaget.

Tusass anbefaler at bygherre etablerer netværkskabling i alle rum og at placere et grønt NTP vægudtag centralt i stuen, ved siden af TV-udtag eller i tavlerum, evt. hvor IHC installation er placeret.

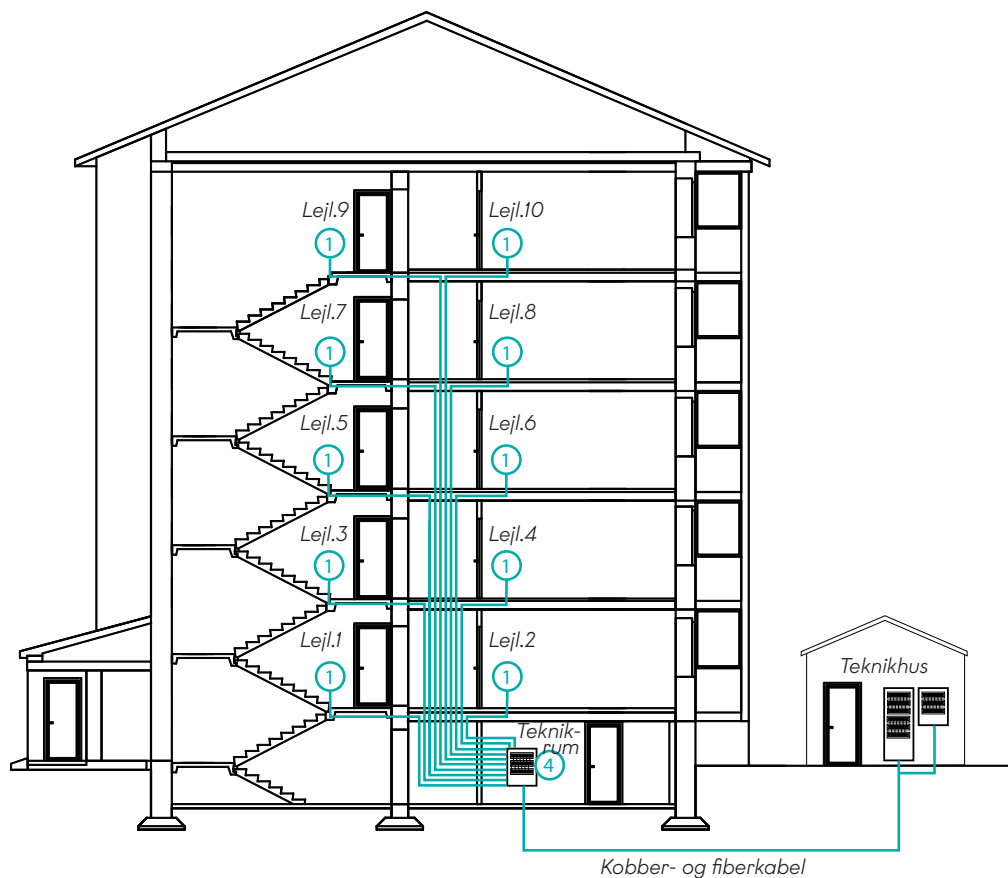




# Rørføring i etageejendomme

Viste skitse er et eksempel på, hvordan rørinstallationen kan udføres i en etageejendom. Installationsform og dimensioner er afhængig af byggeriets udformning.

Tusass opsætter et 19" rackskab i et teknikrum i boligkomplekset.



*Eksempel på opbygning af installation i en boligblok.*





# Placering af dit modem

1. Stil dit modem i et centralt sted og så højt som muligt for at få det bedste WiFi signal i hele hjemmet, og lad det stå oprejst. Det er med andre ord ikke optimalt at stille modemmet på gulvet.
2. Lad dit modem vende med kablerne ind mod væggen og lamperne ud mod dig  
– Så WiFi antenne vender ud mod rummet.
3. Hold god afstand mellem dit modem og vægge samt metalgenstande, eksempelvis arkivskabe og persienner i metal.
4. Sørg for at dit modem ikke er nær andet trådløst udstyr, eksempelvis trådløse telefoner, babyalarmer, mikrobølgeovne, kort-splittere til TV, trådløs dørklokke og lignende. Modemmet må heller ikke stilles ovenpå f.eks. køleskab, fryser, vaskemaskine eller nær metalflader.
5. Såfremt du benytter WiFi, kan følgende ligeledes give forringet WiFi-signal: spejle, branddøre, jernbetonvægge, foliebaseret dampspærre i beboelser, flerlagsvinduer, solfilm /-folie til vinduer, blinkende lys, julelyskæder og andre WiFi netværk i nabolaget.
6. Undgå at placere dit modem tæt på en varmekilde, eksempelvis en radiator, og må heller ikke tildækkes – dette for at undgå overophedning. Et sted med for store temperaturudsving eller støv er ikke godt for modemmet og WiFi signalet.
7. Modemmet må ikke placeres i fugtige rum som eksempelvis toilet/badeværelser. Det kan også forstyrre signalet, hvis modemmet står tæt på større mængder af vand, eksempelvis akvarier eller varmtvandsbeholdere.

# Tusassip sanaartormerit immik- koortorta qarfa sanaartugassannik pilersaarusiulerfippit nalaanili sanaartorni arnerit pillugu attavigiuk

Tassani ikiorserneqarlutillu ilitserorneqarsinnaavutit attave-  
qaafinik ikkussuussinissaq eqqarsaatigalugu aammalu qanoq  
suliarineqarnissaat pillugu isumaqatigiissuteqarsinnaallutit

## Kontakt Tusass anlægsafdeling omkring dit byggeri, allerede i planlægnings/projekteringsfasen

Her kan du få bistand og vejledning med hensyn til plan-  
lægning af tele installationen og træffe aftale om den  
praktiske udførelse.





